

# Dell Inspiron 13z

## Kullanıcı El Kitabı

Bilgisayar modeli: Inspiron 5323  
Düzenleyici model: P31G  
Düzenleyici tipi: P31G001



# Notlar, Dikkat Edilecek Noktalar ve Uyarılar



**NOT:** Bu metinde kullanılan ticari markalar:



**UYARI: DİKKAT,** yönergelere uyulmadığında donanımın zarar görebileceğini veya veri kaybı olabileceğini belirtir.



**UYARI: UYARI,** meydana gelebilecek olası maddi hasar, kişisel yaralanma veya ölüm tehlikesi anlamına gelir.

---

© 2012 Dell Inc. Tüm hakları saklıdır.

Bu metinde kullanılan ticari markalar: Dell™, DELL logosu ve Inspiron™ Dell Inc.kuruluşunun ticari markalarıdır; Microsoft®, Windows®, ve Windows başlatma düğmesi logosu ABD'de ve/veya diğer ülkelerde Microsoft Corporation'ın ticari markaları veya tescilli ticari markalarıdır; Bluetooth® Bluetooth SIG, Inc. tarafından sahip olunan ve lisans kapsamında Dell tarafından kullanılan bir tescilli ticari markadır.

# İçindekiler

<b>1</b>	<b>Başlamadan Önce</b>	<b>9</b>
	Bilgisayarınızı ve Bağlı Cihazları Kapatmak	9
	Güvenlik Talimatları	9
	Önerilen Araçlar	10
<b>2</b>	<b>Bilgisayarınızda Çalıştıktan Sonra</b>	<b>11</b>
<b>3</b>	<b>Anahtarı Çıkarma</b>	<b>13</b>
	Prosedür	13
<b>4</b>	<b>Anahtarı Yerine Takma</b>	<b>15</b>
	Prosedür	15
<b>5</b>	<b>Alt Kapağı Çıkarma</b>	<b>17</b>
	Prosedür	17
<b>6</b>	<b>Alt Kapağı Değiştirme</b>	<b>19</b>
	Prosedür	19
	Sonkoşullar	19
<b>7</b>	<b>Klavyeyi Çıkarma</b>	<b>21</b>
	Prosedür	21
<b>8</b>	<b>Klavyeyi Değiştirme</b>	<b>25</b>
	Prosedür	25
	Sonkoşullar	25
<b>9</b>	<b>Avuç İçi Dayanağını Çıkarma</b>	<b>27</b>
	Önkoşullar	27
	Prosedür	27
<b>10</b>	<b>Avuç İçi Dayanağını Yerine Takma</b>	<b>29</b>
	Prosedür	29
	Sonkoşullar	29

<b>11 Pili Çıkarma</b> . . . . .	<b>31</b>
Önkoşullar . . . . .	31
Prosedür . . . . .	32
<b>12 Pil Değişirme</b> . . . . .	<b>33</b>
Prosedür . . . . .	33
Sonkoşullar. . . . .	33
<b>13 Bellek Modüllerinin Çıkartılması</b> . . . . .	<b>35</b>
Önkoşullar . . . . .	35
Prosedür . . . . .	35
<b>14 Bellek Modüllerini Çıkarma</b> . . . . .	<b>37</b>
Prosedür . . . . .	37
Sonkoşullar. . . . .	38
<b>15 Kablosuz Mini Kart(lar)ın Çıkarılması</b> . . . . .	<b>39</b>
Önkoşullar . . . . .	39
Prosedür . . . . .	40
<b>16 Kablosuz Mini Kart ya da kartların Takılması</b> . . . . .	<b>41</b>
Prosedür . . . . .	41
Sonkoşullar. . . . .	42
<b>17 Düğme Pili Çıkarma</b> . . . . .	<b>43</b>
Önkoşullar . . . . .	43
Prosedür . . . . .	44
<b>18 Düğme Pili Değişirme</b> . . . . .	<b>45</b>
Prosedür . . . . .	45
Sonkoşullar. . . . .	45
<b>19 Power-Adapter Portunu Çıkarma</b> . . . . .	<b>47</b>
Önkoşullar . . . . .	47
Prosedür . . . . .	48
<b>20 Power-Adapter Portunu Yerine Takma</b> . . . . .	<b>49</b>
Prosedür . . . . .	49
Sonkoşullar. . . . .	49

<b>21 Sabit Sürücüyü Çıkarma</b> . . . . .	<b>51</b>
Önkoşullar . . . . .	51
Prosedür . . . . .	52
<b>22 Sabit Sürücüyü Takma</b> . . . . .	<b>55</b>
Prosedür . . . . .	55
Sonkoşullar. . . . .	55
<b>23 Ön G/Ç Kartı</b> . . . . .	<b>57</b>
Önkoşullar . . . . .	57
Prosedür . . . . .	58
<b>24 G/Ç Kartını Yerine Takma</b> . . . . .	<b>61</b>
Prosedür . . . . .	61
Sonkoşullar. . . . .	61
<b>25 Fanı Çıkarma</b> . . . . .	<b>63</b>
Önkoşullar . . . . .	63
Prosedür . . . . .	64
<b>26 Fanı Değiştirme</b> . . . . .	<b>65</b>
Prosedür . . . . .	65
Sonkoşullar. . . . .	65
<b>27 Hoparlörleri Çıkarma</b> . . . . .	<b>67</b>
Önkoşullar . . . . .	67
Prosedür . . . . .	68
<b>28 Hoparlörleri Takma</b> . . . . .	<b>69</b>
Prosedür . . . . .	69
Sonkoşullar. . . . .	69
<b>29 LED Kartının Çıkarılması</b> . . . . .	<b>71</b>
Önkoşullar . . . . .	71
Prosedür . . . . .	72
<b>30 LED Kartının Değiştirilmesi</b> . . . . .	<b>73</b>
Prosedür . . . . .	73
Sonkoşullar. . . . .	73

<b>31 Sistem Kartını Çıkarma</b> . . . . .	<b>75</b>
Önkoşullar . . . . .	75
Prosedür . . . . .	76
<b>32 Sistem Kartını Yerine Takma</b> . . . . .	<b>79</b>
Prosedür . . . . .	79
Sonkoşullar. . . . .	79
BIOS'a Servis Etiketini Girme . . . . .	80
<b>33 İşlemci Isı Emicisini Çıkarma</b> . . . . .	<b>81</b>
Önkoşullar . . . . .	81
Prosedür . . . . .	81
<b>34 İşlemci Isı Emicisini Takma</b> . . . . .	<b>83</b>
Prosedür . . . . .	83
Sonkoşullar. . . . .	83
<b>35 Ekran Aksamını Çıkarma</b> . . . . .	<b>85</b>
Önkoşullar . . . . .	85
Prosedür . . . . .	86
<b>36 Ekran Aksamını Deęiřtirme</b> . . . . .	<b>87</b>
Prosedür . . . . .	87
Sonkoşullar. . . . .	87
<b>37 Ekran Çerçevesini Çıkarma</b> . . . . .	<b>89</b>
Önkoşullar . . . . .	89
Prosedür . . . . .	89
<b>38 Ekran Çerçevesini Yerine Takma</b> . . . . .	<b>91</b>
Prosedür . . . . .	91
Sonkoşullar. . . . .	91
<b>39 Ekran Panelini Çıkarma.</b> . . . . .	<b>93</b>
Önkoşullar . . . . .	93
Prosedür . . . . .	93
<b>40 Ekran Panelini Deęiřtirme</b> . . . . .	<b>95</b>
Prosedür . . . . .	95
Sonkoşullar. . . . .	95

<b>41 Ekran Menteşelerini Çıkarma</b> . . . . .	<b>97</b>
Önkoşullar . . . . .	97
Prosedür . . . . .	97
<b>42 Ekran Menteşelerini Yerine Takma</b> . . . . .	<b>99</b>
Prosedür . . . . .	99
Sonkoşullar. . . . .	99
<b>43 Kamera Modülünü Çıkarma</b> . . . . .	<b>101</b>
Önkoşullar . . . . .	101
Prosedür . . . . .	101
<b>44 Kamera Modülünü Geri Takma</b> . . . . .	<b>103</b>
Prosedür . . . . .	103
Sonkoşullar. . . . .	103
<b>45 BIOS'u Sıfırlama</b> . . . . .	<b>105</b>






# 1

## Başlamadan Önce

### Bilgisayarınızı ve Bağlı Cihazları Kapatmak



**UYARI:** Veri kaybını önlemek için, bilgisayarınızı kapatmadan önce tüm açık dosyaları kaydedip kapatın ve tüm açık programlardan çıkın.

- 1 Tüm açık dosyaları kaydedip kapatın ve tüm açık programlardan çıkın.
- 2 Bilgisayarınızı kapatmak için, bilgisayarınızda yüklü bulunan işletim sistemine uygun talimatları uygulayın.
  - *Windows 8:*  
Charms kenar çubuğunu açmak için fare imlecini ekranın sağ üst veya alt köşesine getirin ve **Ayarlar**→ **Güç**→ **Kapat** düğmesine tıklayın.
  - *Windows 7:*  
**Başlat**  ve ardından **Kapat**'ı tıklayın.  
Microsoft Windows ve sonra da bilgisayar kapanır.
- 3 Bilgisayarınızı ve tüm bağlı aygıtları elektrik prizlerinden çıkarın.
- 4 Tüm telefon kablolarını, ağ kablolarını ve ekli cihazları bilgisayarınızdan ayırın.
- 5 Sistem kartını topraklamak için, bilgisayarın fişi çıkarıldıktan sonra güç düğmesine 5 saniye kadar basılı tutun.



**NOT:** Farklı bir işletim sistemi kullanıyorsanız, kapatma ile ilgili talimatlar için, işletim sisteminizin dokümanlarına bakın.

### Güvenlik Talimatları

Bilgisayarınızı olası hasarlardan korumak ve kendi kişisel güvenliğinizi sağlamak için aşağıdaki güvenlik ilkelerini kullanın.



**UYARI:** Bilgisayarınızın içinde çalışmadan önce, bilgisayarınızla birlikte verilen güvenlik bilgilerini okuyun. Ek güvenlik en iyi uygulama bilgileri için [dell.com/regulatory\\_compliance](http://dell.com/regulatory_compliance) adresindeki Yasal Uygunluk Ana Sayfasına bakın.



**UYARI:** Bilgisayarın kapağını veya panelleri açmadan önce, tüm güç kaynaklarını ayırın. Bilgisayarın içinde çalışmayı tamamladıktan sonra, güç kaynağına bağlamadan önce, tüm kapakları, panelleri ve vidaları yerlerine takın.



**UYARI:** Bilgisayarınıza zarar gelmesini önlemek için, çalışma düzeyinin düz ve temiz bulunduğundan emin olun.



**UYARI:** Bileşenlere ve kartlara zarar gelmesini önlemek için, bunları kenarlarından tutun ve pimlere ve kontaklara dokunmaktan kaçının.

- △ **UYARI:** Sadece eğitimli servis teknisyenleri bilgisayarın kapağını açabilir ve bilgisayarın içindeki bileşenlere erişebilirler. Güvenlik önlemleri, bilgisayarınızın içinde çalışmak ve elektrostatik boşalığa karşı korunma hakkında tam bir bilgi edinmek için güvenlik talimatlarına bakın.
- △ **UYARI:** Bilgisayarınızın içindeki herhangi bir şeye dokunmadan önce, bilgisayarınızın arkasındaki metal kısım gibi boyanmamış bir metal yüzeye dokunarak kendinizi topraklayın. Çalışırken, iç bileşenlere zarar verebilecek statik elektriği boşaltmak için, boyanmamış metal yüzeye belirli aralıklarla dokununuz.
- △ **UYARI:** Bir kabloyu çıkarırken kablonun kendisinden değil, konektör kısmından veya çekme yerinden tutarak çekin. Bazı kablolarda, kabloyu çıkarmadan önce açmanız gereken kilitleme tırnaklı veya kelebek vidalı konektörler bulunur. Kabloları çıkarırken, konektör pimlerine dolaşmalarını önlemek için, bunları düzgün şekilde hizalanmış tutun. Kabloları takarken, konektörlerin ve bağlantı noktalarının yönlerinin doğru olduğuna ve doğru hizalandıklarına emin olun.
- △ **UYARI:** Ağ kablosunu çıkarmak için, önce kabloyu bilgisayarınızdan ve ardından ağ aygıtından çıkarın.
- △ **UYARI:** 8-in-1 Ortam Kartı Okuyucuda takılı kart varsa üzerine basarak bu kartı çıkarın.

## Önerilen Araçlar

Bu belgedeki yordamlar için aşağıdaki araçlar gerekebilir:

- Phillips tornavida
- Plastik çubuk

# 2

## Bilgisayarınızda Çalıştıktan Sonra

---

Değişirme işlemlerini tamamladıktan sonra, şunlardan emin olun:

- Tüm vidaları yerlerine takın ve bilgisayarınızın içine kaçmış vida kalmadığından emin olun.
- Bilgisayarınızda çalışmadan önce, tüm harici cihazları, kabloları, kartları ve çıkardığınız parçaları yerlerine takın.
- Bilgisayarınızı ve tüm bağlı aygıtları elektrik prizlerine takın.



**UYARI: Bilgisayarınızı çalıştırmadan önce tüm vidaları yerine takın ve bilgisayarın içine kaçmış vida kalmadığından emin olun. Aksi şekilde hareket edilmesi bilgisayarınızın hasar görmesine neden olabilir.**



# 3

## Anahtarı Çıkarma



**UYARI:** Bilgisayarınızın içerisinde çalışmadan önce, bilgisayarınızla birlikte gönderilen emniyet bilgilerini okuyun ve orada belirtilen adımları izleyin "Başlamadan Önce", sayfa 9. Ek güvenlik en iyi uygulama bilgileri için [dell.com/regulatory\\_compliance](http://dell.com/regulatory_compliance) adresindeki Yasal Uygunluk Ana Sayfasına bakın.

### Prosedür

- 1 Anahtar serbest bırakma mandalını kenara kaydırın.  
Anahtar ortaya çıkar.
- 2 Anahtarı kaldırıp bilgisayardan çıkarın.



1	ekran kapağı	2	anahtar
3	anahtar serbest bırakma mandalı		



# 4

## Anahtarı Yerine Takma



**UYARI:** Bilgisayarınızın içerisinde çalışmadan önce, bilgisayarınızla birlikte gönderilen emniyet bilgilerini okuyun ve orada belirtilen adımları izleyin "Başlamadan Önce", sayfa 9. Ek güvenlik en iyi uygulama bilgileri için [dell.com/regulatory\\_compliance](http://dell.com/regulatory_compliance) adresindeki Yasal Uygunluk Ana Sayfasına bakın.

### Prosedür

- 1 Anahtarın altındaki tırnakları ekran kapağındaki yuvalarla hizalayın ve anahtarı yerine oturtun.  
**NOT:** Anahtarın üzerindeki tırnakların ekran kapağındaki yuvalara sabitlendiğinden emin olun.



1	anahtar	2	tırnaklar
3	yuvalar		

- 2 bölümündeki yönergeleri uygulayın. "Bilgisayarınızda Çalıştıktan Sonra", sayfa 11.





# 5

## Alt Kapağı Çıkarma



**UYARI:** Bilgisayarınızın içerisinde çalışmadan önce, bilgisayarınızla birlikte gönderilen emniyet bilgilerini okuyun ve orada belirtilen adımları izleyin "Başlamadan Önce", sayfa 9. Ek güvenlik en iyi uygulama bilgileri için [dell.com/regulatory\\_compliance](http://dell.com/regulatory_compliance) adresindeki Yasal Uygunluk Ana Sayfasına bakın.

### Prosedür

- 1 Açıkta ekranı kapatın ve bilgisayarı ters çevirin.
- 2 Alt kapağı bilgisayar tabanına sabitleyen tutucu vidayı gevşetin.
- 3 Parmak uçlarınızı kullanarak, alt kapağı bilgisayar tabanından kaldırın.
- 4 Alt kapağı bilgisayar tabanından kaldırın.



- |   |             |   |           |
|---|-------------|---|-----------|
| 1 | tırnaklar   | 2 | alt kapak |
| 3 | tutucu vida |   |           |



# 6

## Alt Kapađı Deđiřtirme



**UYARI:** Bilgisayarınızın ierisinde alıřmadan nce, bilgisayarınızla birlikte gnderilen emniyet bilgilerini okuyun ve orada belirtilen adımları izleyin "Bařlamadan nce", sayfa 9. Ek gvenlik en iyi uygulama bilgileri iin [dell.com/regulatory\\_compliance](http://dell.com/regulatory_compliance) adresindeki Yasal Uygunluk Ana Sayfasına bakın.

### Prosedr

- 1 Alt kapaktaki tırnakları bilgisayar tabanındaki yuvalara kaydırın ve alt kapađı yerine oturtun.
- 2 Alt kapađı bilgisayar tabanına sabitleyen tutucu vidayı sıkın.

### Sonkořullar

blmndeki ynergeleri uygulayın. "Bilgisayarınızda alıřtıktan Sonra", sayfa 11.



# 7

## Klavyeyi Çıkarma



**UYARI:** Bilgisayarınızın içerisinde çalışmadan önce, bilgisayarınızla birlikte gönderilen emniyet bilgilerini okuyun ve orada belirtilen adımları izleyin "Başlamadan Önce", sayfa 9. Ek güvenlik en iyi uygulama bilgileri için [dell.com/regulatory\\_compliance](http://dell.com/regulatory_compliance) adresindeki Yasal Uygunluk Ana Sayfasına bakın.

### Prosedür



**UYARI:** Klavyenin üzerindeki tuş başlıkları naziktir, kolayca yerinden çıkar ve değiştirmesi zaman alır. Klavyeyi çıkarırken ve tutarken dikkatli olun.

- 1 Açıkta ekranı kapatın ve bilgisayarı ters çevirin.
- 2 Klavyeyi bilgisayar tabanına sabitleyen vidayı çıkarın.



- 3 Bilgisayarı ters çevirin ve ekranı mümkün olduğunca açın.
- 4 Plastik bir çubuk kullanarak, klavyeyi avuç içi dayanağının üzerindeki tırnaklardan ayırın ve avuç içi dayanağından kurtulana kadar klavyeyi yukarı doğru gevşetin.
- 5 Klavyeyi dikkatle ters çevirin ve avuç içi dayanağının üzerine yerleştirin.



**UYARI: Klavyeyi çıkarırken ve tutarken son derece dikkatli olun. Dikkatli olmazsanız ekran paneli çizilebilir.**



1 tırnaklar (3)

2 plastik çubuk

3 klavye

4 avuç içi dayanağı

- 6 Konnektör mandalını kaldırın ve klavye kablosunu sistem kartı konnektöründen çıkarın. çekme tırnağını çekin.
- 7 Klavyeyi bilgisayardan ayırın.



- 
- |                     |                  |
|---------------------|------------------|
| 1 konnektör mandalı | 2 klavye kablosu |
| 3 tırnak (4)        |                  |
-





# 8

## Klavyeyi Deęiřtirme



**UYARI:** Bilgisayarınızın ierisinde alıřmadan nce, bilgisayarınızla birlikte gnderilen emniyet bilgilerini okuyun ve orada belirtilen adımları izleyin "Bařlamadan nce", sayfa 9. Ek gvenlik en iyi uygulama bilgileri iin [dell.com/regulatory\\_compliance](http://dell.com/regulatory_compliance) adresindeki Yasal Uygunluk Ana Sayfasına bakın.

### Prosedr

- 1 Klavye kablosunu sistem kartı konnektrne kaydırın ve klavye kablosunun sabitlenmesi iin konnektr mandalına bastırın.
- 2 Klavyenin altındaki tırnakları avu ii dayanaęının zerindeki yuvalara kaydırın ve klavyeyi avu ii dayanaęının zerine yerleřtirin.
- 3 Klavyeyi avu ii dayanaęındaki tırnakların altında sabitlemek iin klavyenin kenarlarına yavařa bastırın.
- 4 Ekranı kapatın ve bilgisayarı ters verin.
- 5 Klavyeyi bilgisayar tabanına sabitleyen vidayı ıkarın.

### Sonkořullar

blmndeki ynergeleri uygulayın. "Bilgisayarınızda alıřtıktan Sonra", sayfa 11.



# 9

## Avuç İçi Dayanağını Çıkarma



**UYARI:** Bilgisayarınızın içerisinde çalışmadan önce, bilgisayarınızla birlikte gönderilen emniyet bilgilerini okuyun ve orada belirtilen adımları izleyin "Başlamadan Önce", sayfa 9. Ek güvenlik en iyi uygulama bilgileri için [dell.com/regulatory\\_compliance](http://dell.com/regulatory_compliance) adresindeki Yasal Uygunluk Ana Sayfasına bakın.

### Önkoşullar

- 1 Alt kapağı çıkarın. Bkz. "Alt Kapağı Çıkarma", sayfa 17.
- 2 Klavyeyi çıkarın. Bkz. "Klavyeyi Çıkarma", sayfa 21.

### Prosedür

- 1 Ekranı kapatın ve bilgisayarı ters çevirin.
- 2 Avuç içi dayanağını bilgisayar tabanına sabitleyen vidaları çıkarın.



- 3 Bilgisayarı ters çevirin ve ekranı mümkün olduğunca açın.
- 4 Avuç içi dayanağını bilgisayar tabanına sabitleyen vidaları çıkarın.
- 5 Konnektör mandallarını kaldırın ve geçiş tuşu kartı kablosunu, güç düğmesi kısayol tuşu kart kablosu, güç düğmesi kart kablosu ve dokunmatik yüzey kablosunu sistem kartı konnektörlerinden ayırın.



**UYARI: Ekran aksamının zarar görmemesi için avuçiçi dayanağını ekran aksamından dikkatle ayırın.**

- 6 Plastik bir çubuk kullanarak avuç içi dayanağını dikkatlice ayırın ve avuç içi dayanağı aksamını bilgisayar tabanından çıkarın.



1 güç düğmesi kartı kablosu	2 dokunmatik yüzey kablosu
3 çekme tırnağı	4 konnektör mandalı
5 kısayol tuşu kartının kablosu	6 vidalar (4)
7 avuç içi dayanağı	8 plastik çubuk



**UYARI:** Bilgisayarınızın içerisinde çalışmadan önce, bilgisayarınızla birlikte gönderilen emniyet bilgilerini okuyun ve orada belirtilen adımları izleyin "Başlamadan Önce", sayfa 9. Ek güvenlik en iyi uygulama bilgileri için [dell.com/regulatory\\_compliance](http://dell.com/regulatory_compliance) adresindeki Yasal Uygunluk Ana Sayfasına bakın.

## Prosedür

- 1 Avuç içi dayanağını bilgisayarın tabanı ile hizalayın ve yavaşça yerine oturtun.
- 2 Kısayol kartı kablosunu, güç düğmesi kartı kablosunu ve dokunmatik yüzey kablosunu, sistem kartı konnektörlerine kaydırın ve kabloları sabitlemek için, konnektör mandallarına bastırın.
- 3 Avuç içi dayanağını bilgisayar tabanına sabitleyen vidaları yerine takın.
- 4 Ekranı kapatın ve bilgisayarı ters çevirin.
- 5 Avuç içi dayanağını bilgisayar tabanına sabitleyen vidaları yerine takın.

## Sonkoşullar

- 1 Klavyeyi yerine takın. Bkz. "Klavyeyi Değiştirme", sayfa 25.
- 2 Alt kapağı yerine takın. Bkz. "Alt Kapağı Değiştirme", sayfa 19.
- 3 bölümündeki yönergeleri uygulayın. "Bilgisayarınızda Çalıştıktan Sonra", sayfa 11.





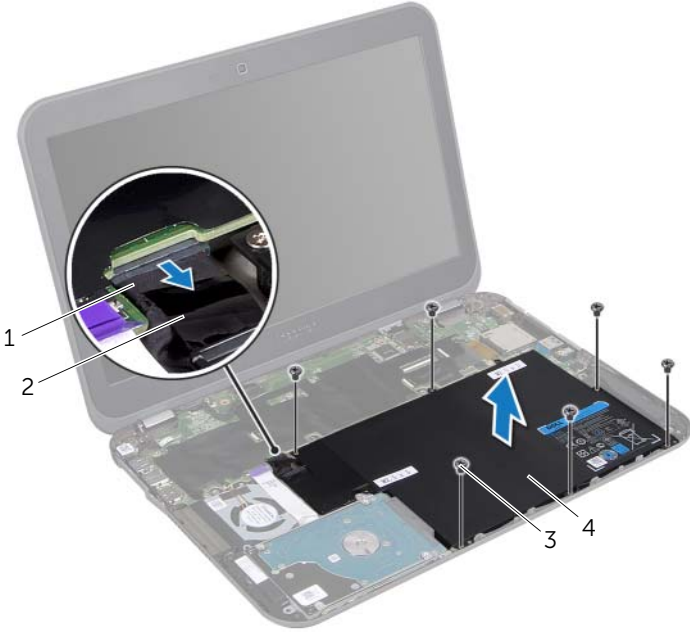
**UYARI:** Bilgisayarınızın içerisinde çalışmadan önce, bilgisayarınızla birlikte gönderilen emniyet bilgilerini okuyun ve orada belirtilen adımları izleyin "Başlamadan Önce", sayfa 9. Ek güvenlik en iyi uygulama bilgileri için [dell.com/regulatory\\_compliance](http://dell.com/regulatory_compliance) adresindeki Yasal Uygunluk Ana Sayfasına bakın.

## Önkoşullar

- 1 Alt kapağı çıkarın. Bkz. "Alt Kapağı Çıkarma", sayfa 17.
- 2 Klavyeyi çıkarın. Bkz. "Klavyeyi Çıkarma", sayfa 21.
- 3 Avuç içi dayanağını çıkarın. Bkz. "Avuç İçi Dayanağını Çıkarma", sayfa 27.

## Prosedür

- 1 Pil kablosunu sistem kartı konektöründen ayırmak için, pil kablosunun üzerindeki çekme tırnağını çekin.
- 2 Pili bilgisayar tabanına sabitleyen vidaları çıkarın.
- 3 Pili bilgisayar tabanından kaldırarak çıkarın.



1 pil kablosu	2 çekme tırnağı
3 vidalar (6)	4 pil





**UYARI:** Bilgisayarınızın ierisinde alıřmadan nce, bilgisayarınızla birlikte gnderilen emniyet bilgilerini okuyun ve orada belirtilen adımları izleyin "Bařlamadan nce", sayfa 9. Ek gvenlik en iyi uygulama bilgileri iin [dell.com/regulatory\\_compliance](http://dell.com/regulatory_compliance) adresindeki Yasal Uygunluk Ana Sayfasına bakın.

## Prosedr

- 1 Pilin zerindeki vida deliklerini bilgisayar tabanındaki vida delikleriyle hizalayın.
- 2 Pili bilgisayar tabanına sabitleyen vidaları takın.
- 3 Pil kablosunu sistem kartı konnektrne baęlayın.

## Sonkořullar

- 1 Avu ii dayanaęını yerine takın. Bkz. "Avu İi Dayanaęını Yerine Takma", sayfa 29.
- 2 Klavyeyi yerine takın. Bkz. "Klavyeyi Deęiřtirme", sayfa 25.
- 3 Alt kapaęı yerine takın. Bkz. "Alt Kapaęı Deęiřtirme", sayfa 19.
- 4 blmndeki ynergeleri uygulayın. "Bilgisayarınızda alıřtıktan Sonra", sayfa 11.





**UYARI:** Bilgisayarınızın içerisinde çalışmadan önce, bilgisayarınızla birlikte gönderilen emniyet bilgilerini okuyun ve orada belirtilen adımları izleyin "Başlamadan Önce", sayfa 9. Ek güvenlik en iyi uygulama bilgileri için [dell.com/regulatory\\_compliance](http://dell.com/regulatory_compliance) adresindeki Yasal Uygunluk Ana Sayfasına bakın.

## Önkoşullar

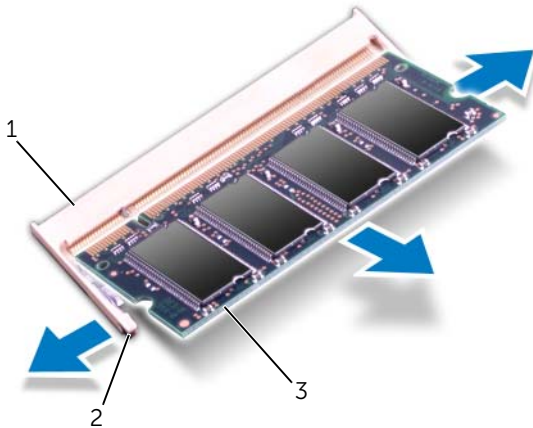
- 1 Alt kapağı çıkarın. Bkz. "Alt Kapağı Çıkarma", sayfa 17.
- 2 Klavyeyi çıkarın. Bkz. "Klavyeyi Çıkarma", sayfa 21.
- 3 Avuç içi dayanağını çıkarın. Bkz. "Avuç İçi Dayanağını Çıkarma", sayfa 27.
- 4 Pili çıkarın. Bkz. "Pili Çıkarma", sayfa 31.

## Prosedür



**UYARI:** Bellek modülü konektörünün hasar görmesini önlemek için, bellek modülü emniyet klipslerini açarken araç kullanmayın.

- 1 Ekranı kapatın ve bilgisayarı ters çevirin.
- 2 Bellek modülü konektörünün her iki ucundaki emniyet klipslerini modül çıkana kadar dikkatlice ayırmak için parmak uçlarınızı kullanın.
- 3 Bellek modülünü bellek modülü konektöründen çıkarın.



1	bellek modülü konektörü	2	sabitlenme klipsleri (2)
3	bellek modülü		





**UYARI:** Bilgisayarınızın içerisinde çalışmadan önce, bilgisayarınızla birlikte gönderilen emniyet bilgilerini okuyun ve orada belirtilen adımları izleyin "Başlamadan Önce", sayfa 9. Ek güvenlik en iyi uygulama bilgileri için [dell.com/regulatory\\_compliance](http://dell.com/regulatory_compliance) adresindeki Yasal Uygunluk Ana Sayfasına bakın.

## Prosedür

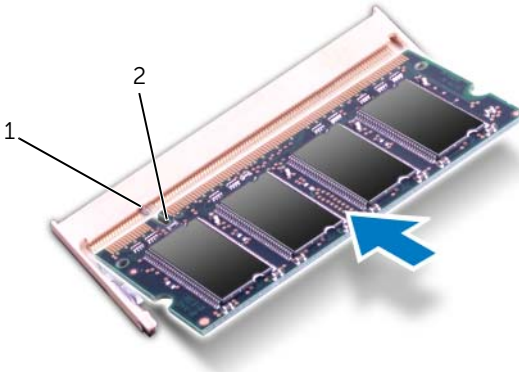


**UYARI:** İki konektöre bellek modülü takmanız gerekirse, "DIMM B" etiketli konektöre bir bellek modülü takmadan önce, "DIMM A" etiketli konektöre bir bellek modülü takın.

- 1 Bellek modülünün altındaki çentiği, bellek modülü konektöründeki tırnakla hizalayın.
- 2 Bellek modülünü 45 derecelik bir açıyla konektöre sıkıca kaydırın ve bellek modülünü yerine oturuncaya kadar aşağıya doğru bastırın. Tık sesi duymazsanız, bellek modülünü çıkarıp yeniden takın.



**NOT:** Bellek modülü düzgün takılmamışsa bilgisayar önyüklemeye yapmayabilir.



1	tırnak	2	çentik
---	--------	---	--------

- 3 Bilgisayarı ters çevirin ve ekranı mümkün olduğunca açın.

## Sonkoşullar

- 1 Pili yerleřtirin. Bkz. "Pil Deęiřtirme", sayfa 33.
- 2 Avu ii dayanaęını yerine takın. Bkz. "Avu İi Dayanaęını Yerine Takma", sayfa 29.
- 3 Klavyeyi yerine takın. Bkz. "Klavyeyi Deęiřtirme", sayfa 25.
- 4 Alt kapaęı yerine takın. Bkz. "Alt Kapaęı Deęiřtirme", sayfa 19.
- 5 blmndeki ynergeleri uygulayın. "Bilgisayarınızda alıřtıktan Sonra", sayfa 11.
- 6 Bilgisayarınızı aın.



**UYARI:** Bilgisayarınızın içerisinde çalışmadan önce, bilgisayarınızla birlikte gönderilen emniyet bilgilerini okuyun ve orada belirtilen adımları izleyin "Başlamadan Önce", sayfa 9. Ek güvenlik en iyi uygulama bilgileri için [dell.com/regulatory\\_compliance](http://dell.com/regulatory_compliance) adresindeki Yasal Uygunluk Ana Sayfasına bakın.



**NOT:** Dell, kendi üretimi dışındaki Mini Kartlar için uygunluk garantisi vermez veya destek sağlamaz.

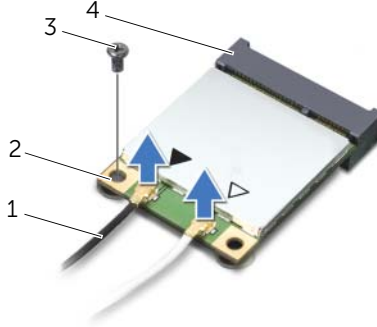
Bilgisayarınızla birlikte bir kablosuz Mini Kart sipariş ettiyseniz, kart zaten yüklenmiştir.

## Önkoşullar

- 1 Alt kapağı çıkarın. Bkz. "Alt Kapağı Çıkarma", sayfa 17.
- 2 Klavyeyi çıkarın. Bkz. "Klavyeyi Çıkarma", sayfa 21.
- 3 Avuç içi dayanağını çıkarın. Bkz. "Avuç İçi Dayanağını Çıkarma", sayfa 27.
- 4 Pili çıkarın. Bkz. "Pili Çıkarma", sayfa 31.

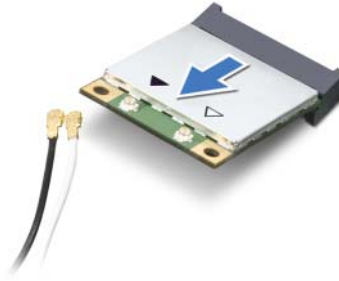
## Prosedür

- 1 Açıkça ekranı kapatın ve bilgisayarı ters çevirin.
- 2 Anten kablolarını Mini Kartın/Kartların üzerindeki konnektörlerden çıkarın.
- 3 Mini Kart(lar)ı sistem kartı üzerindeki konnektöre sabitleyen vidayı sökün. delikleriyle hizalayın.



1	anten kabloları (2)	2	Mini Kart
3	vida	4	sistem kartı konnektörü

- 4 Mini Kartları sistem kartı konnektöründen kaldırarak çıkarın.



**UYARI:** Mini Kart bilgisayarın içinde değilken sürücüyü koruyucu antistatik paket içinde saklayın. Daha fazla bilgi için, bilgisayarınızla birlikte verilen güvenlik bilgilerindeki "Elektrostatik Boşalma Karşı Koruma" bölümüne bakın.





**UYARI:** Bilgisayarınızın içerisinde çalışmadan önce, bilgisayarınızla birlikte gönderilen emniyet bilgilerini okuyun ve orada belirtilen adımları izleyin "Başlamadan Önce", sayfa 9. Ek güvenlik en iyi uygulama bilgileri için [dell.com/regulatory\\_compliance](http://dell.com/regulatory_compliance) adresindeki Yasal Uygunluk Ana Sayfasına bakın.



**NOT:** Dell, kendi üretimi dışındaki Mini Kartlar için uygunluk garantisi vermez veya destek sağlamaz.

Bilgisayarınız aşağıdaki Mini Kartlar için olan konnektörleri destekler:

- Bir yarım Mini Kart - Kablosuz Yerel Alan Ağı (WLAN) + Bluetooth kombo kart ve Mikrodalga Erişimi (WiMax) İçin Dünya Çapında Çalışabilirlik (WiMax)
- Bir tam Mini Kart — WWAN veya mSATA kartı

## Prosedür

- 1 Yeni Mini Kartı ambalajından çıkarın.
- 2 Mini Kart ya da kartlar üzerindeki çentik ile sistem kartı konnektörü üzerindeki tırnağı hizalayın.



**UYARI:** Kartı yerine kaydırmak için sabit ve eşit bir basınç uygulayın. Aşırı güç kullanırsanız, konnektöre zarar verebilirsiniz.



**UYARI:** Konektörler doğru biçimde takılmak üzere kilitlemiştir. Direnç hissederseniz, Mini Kart ve sistem kartı üzerindeki konnektörleri kontrol edip Mini Kartı tekrar hizalayın.



**UYARI:** Mini Kartın hasar görmesini önlemek için kabloları kesinlikle Mini Kartın altına yerleştirmeyin.

- 3 Mini Kart konnektörünü 45 derecelik bir açıyla sistem kartı konnektörüne takın. çekme tırnağını çekin.
- 4 Mini Kart'ın diğer ucunu sistem kartındaki yuvanın içine doğru bastırın ve Mini Kart'ı sistem kartı konnektörüne sabitleyen vidayı yerine takın.

- 5 Kablosuz Mini Kartın ya da Kartların üzerindeki Anten kablolarını bağlayın. Aşağıdaki tablo, bilgisayarınızın desteklediği Mini Kartlar için anten kablosu renk şemasını içerir.

<b>Mini Karttaki Konnektörler</b>	<b>Anten Kablosu Renk Şeması</b>
<b>WLAN + Bluetooth (2 anten kablosu)</b>	
Ana WLAN + Bluetooth (beyaz üçgen)	beyaz
Yardımcı WLAN + Bluetooth (siyah üçgen)	siyah
<b>WWAN (2 anten kablosu)</b>	
Ana WWAN (beyaz üçgen)	gri şeritli beyaz
Yardımcı WWAN (siyah üçgen)	gri şeritli siyah

- 6 Bilgisayarı ters çevirin ve ekranı mümkün olduğunca açın.

## Sonkoşullar

- 1 Pili yerleştirin. Bkz. "Pil Değişirme", sayfa 33.
- 2 Avuç içi dayanağını yerine takın. Bkz. "Avuç İçi Dayanağını Yerine Takma", sayfa 29.
- 3 Klavyeyi yerine takın. Bkz. "Klavyeyi Değişirme", sayfa 25.
- 4 Alt kapağı yerine takın. Bkz. "Alt Kapağı Değişirme", sayfa 19.
- 5 bölümündeki yönergeleri uygulayın. "Bilgisayarınızda Çalıştıktan Sonra", sayfa 11.



**UYARI:** Bilgisayarınızın içerisinde çalışmadan önce, bilgisayarınızla birlikte gönderilen emniyet bilgilerini okuyun ve orada belirtilen adımları izleyin "Başlamadan Önce", sayfa 9. Ek güvenlik en iyi uygulama bilgileri için [dell.com/regulatory\\_compliance](http://dell.com/regulatory_compliance) adresindeki Yasal Uygunluk Ana Sayfasına bakın.



**UYARI:** Yanlış takılırsa, pil patlayabilir. Pili yalnızca aynı veya eşdeğer bir pille değiştirin. Kullanılmış pilleri üreticinin yönergelerine uygun olarak atın.



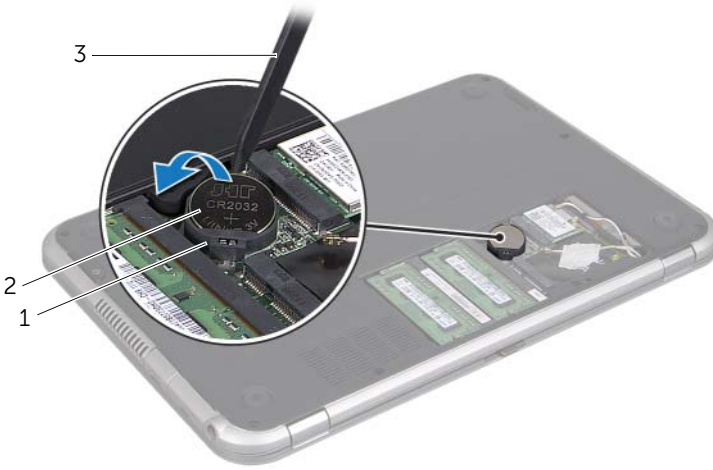
**UYARI:** Düğme pilin çıkarılması, BIOS ayarlarını varsayılan sınırlara sıfırlar. Düğme pili çıkarmadan önce, BIOS ayarlarını not etmeniz önerilir.

## Önkoşullar

- 1 Alt kapağı çıkarın. Bkz. "Alt Kapağı Çıkarma", sayfa 17.
- 2 Klavyeyi çıkarın. Bkz. "Klavyeyi Çıkarma", sayfa 21.
- 3 Avuç içi dayanağını çıkarın. Bkz. "Avuç İçi Dayanağını Çıkarma", sayfa 27.
- 4 Pili çıkarın. Bkz. "Pili Çıkarma", sayfa 31.

## Prosedür

- 1 Ekranı kapatın ve bilgisayarı ters çevirin.
- 2 Plastik çubuğu kullanarak, düğme pili sistem kartındaki pil yuvasının dışına doğru kaldırın.



- |   |               |   |           |
|---|---------------|---|-----------|
| 1 | pil soketi    | 2 | düğme pil |
| 3 | plastik çubuk |   |           |



**UYARI:** Bilgisayarınızın ierisinde alıřmadan nce, bilgisayarınızla birlikte gnderilen emniyet bilgilerini okuyun ve orada belirtilen adımları izleyin "Bařlamadan nce", sayfa 9. Ek gvenlik en iyi uygulama bilgileri iin [dell.com/regulatory\\_compliance](http://dell.com/regulatory_compliance) adresindeki Yasal Uygunluk Ana Sayfasına bakın.



**UYARI:** Yanlıř takılırsa, pil patlayabilir. Pili yalnızca aynı veya eřdeęer bir pille deęiřtirin. Kullanılmıř pilleri üreticinin yönergelerine uygun olarak atın.

## Prosedür

- 1 Düğme pili pozitif yönü yukarı bakacak řekilde sistem kartındaki pil yuvasına oturtun.
- 2 Bilgisayarı ters evirin ve ekranı mümkün olduęunca aın.

## Sonkořullar

- 1 Pili yerleřtirin. Bkz. "Pil Deęiřtirme", sayfa 33.
- 2 Avu ii dayanaęını yerine takın. Bkz. "Avu İi Dayanaęını Yerine Takma", sayfa 29.
- 3 Klavyeyi yerine takın. Bkz. "Klavyeyi Deęiřtirme", sayfa 25.
- 4 Alt kapaęı yerine takın. Bkz. "Alt Kapaęı Deęiřtirme", sayfa 19.
- 5 blümündeki yönergeleri uygulayın. "Bilgisayarınızda alıřtıktan Sonra", sayfa 11.





**UYARI:** Bilgisayarınızın içerisinde çalışmadan önce, bilgisayarınızla birlikte gönderilen emniyet bilgilerini okuyun ve orada belirtilen adımları izleyin "Başlamadan Önce", sayfa 9. Ek güvenlik en iyi uygulama bilgileri için [dell.com/regulatory\\_compliance](http://dell.com/regulatory_compliance) adresindeki Yasal Uygunluk Ana Sayfasına bakın.

## Önkoşullar

- 1 Alt kapağı çıkarın. Bkz. "Alt Kapağı Çıkarma", sayfa 17.
- 2 Klavyeyi çıkarın. Bkz. "Klavyeyi Çıkarma", sayfa 21.
- 3 Avuç içi dayanağını çıkarın. Bkz. "Avuç İçi Dayanağını Çıkarma", sayfa 27.
- 4 Pili çıkarın. Bkz. "Pili Çıkarma", sayfa 31.

## Prosedür

- 1 Güç adaptörü portunu bilgisayar tabanına sabitleyen vidayı çıkarın.
- 2 Power-adapter bağlantı noktası kablosunu sistem kartı konnektöründen çıkarın.
- 3 Güç adaptörü portunu kablosuyla birlikte bilgisayar tabanından kaldırın.



- 
- |                                 |        |
|---------------------------------|--------|
| 1 güç adaptörü bağlantı noktası | 2 vida |
|---------------------------------|--------|
- 
- |   |
|---|
| 3 güç adaptörü bağlantı noktası kablosu |
|---|
-





**UYARI:** Bilgisayarınızın içerisinde çalışmadan önce, bilgisayarınızla birlikte gönderilen emniyet bilgilerini okuyun ve orada belirtilen adımları izleyin "Başlamadan Önce", sayfa 9. Ek güvenlik en iyi uygulama bilgileri için [dell.com/regulatory\\_compliance](http://dell.com/regulatory_compliance) adresindeki Yasal Uygunluk Ana Sayfasına bakın.

## Prosedür

- 1 Power-adapter bağlantı noktası kablosunu sistem kartı konnektörüne takın.
- 2 Güç adaptörü bağlantı noktası üzerindeki vida deliğini bilgisayar tabanındaki vida deliği ile hizalayın.
- 3 Güç adaptörü bağlantı noktasını bilgisayar tabanına sabitleyen vidayı yerine takın.

## Sonkoşullar

- 1 Pili yerleştirin. Bkz. "Pil Değiştirme", sayfa 33.
- 2 Avuç içi dayanağını yerine takın. Bkz. "Avuç İçi Dayanağını Yerine Takma", sayfa 29.
- 3 Klavyeyi yerine takın. Bkz. "Klavyeyi Değiştirme", sayfa 25.
- 4 Alt kapağı yerine takın. Bkz. "Alt Kapağı Değiştirme", sayfa 19.
- 5 bölümündeki yönergeleri uygulayın. "Bilgisayarınızda Çalıştıktan Sonra", sayfa 11.





**UYARI:** Bilgisayarınızın içerisinde çalışmadan önce, bilgisayarınızla birlikte gönderilen emniyet bilgilerini okuyun ve orada belirtilen adımları izleyin "Başlamadan Önce", sayfa 9. Ek güvenlik en iyi uygulama bilgileri için [dell.com/regulatory\\_compliance](http://dell.com/regulatory_compliance) adresindeki Yasal Uygunluk Ana Sayfasına bakın.



**UYARI:** Veri kaybını önlemek için, sabit sürücüyü bilgisayar Açıkken veya Uyku modundayken çıkarmayın.



**UYARI:** Sabit sürücüler aşırı derecede naziktir. Sabit sürücüyü çok dikkatli tutun.

## Önkoşullar

- 1 Alt kapağı çıkarın. Bkz. "Alt Kapağı Çıkarma", sayfa 17.
- 2 Klavyeyi çıkarın. Bkz. "Klavyeyi Çıkarma", sayfa 21.
- 3 Avuç içi dayanağını çıkarın. Bkz. "Avuç İçi Dayanağını Çıkarma", sayfa 27.
- 4 Pili çıkarın. Bkz. "Pili Çıkarma", sayfa 31.

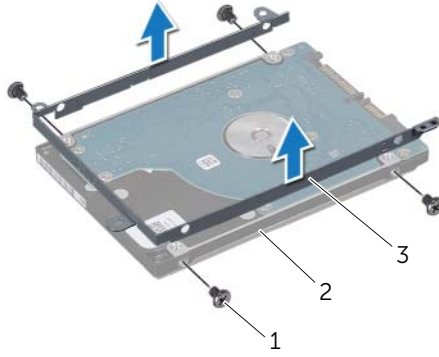
## Prosedür

- 1 Sabit sürücü aksamını bilgisayar tabanına sabitleyen vidaları çıkarın.
- 2 Sabit sürücü kablo konektörünü sabir sürücü aksamından ayırın.
- 3 Sabit sürücü aksamını bilgisayardan kaldırarak çıkarın.



1	vidalar (4)	2	sabit sürücü aksamı
3	sabit sürücü kablosu konektör		

- 4 Sabit sürücü braketini sabit sürücüye sabitleyen vidaları çıkarın.
- 5 Sabit sürücü braketini sabit sürücüden kaldırın.



1	vidalar (4)	2	sabit sürücü
3	sabit sürücü braketini		





**UYARI:** Bilgisayarınızın içerisinde çalışmadan önce, bilgisayarınızla birlikte gönderilen emniyet bilgilerini okuyun ve orada belirtilen adımları izleyin "Başlamadan Önce", sayfa 9. Ek güvenlik en iyi uygulama bilgileri için [dell.com/regulatory\\_compliance](http://dell.com/regulatory_compliance) adresindeki Yasal Uygunluk Ana Sayfasına bakın.



**UYARI:** Sabit sürücüler aşırı derecede naziktir. Sabit sürücüyü çok dikkatli tutun.

## Prosedür

- 1 Yeni sürücüyü ambalajından çıkarın.  
Sabit sürücüyü saklamak veya nakletmek için orijinal ambalajını saklayın.
- 2 Sabit sürücü braketini üzerindeki vida deliklerini, sabit sürücü üzerindeki deliklerle aynı hizaya getirin. Sabit sürücüye sabitleyen dört vidayı sökün.
- 3 Sabit sürücü braketini sabit sürücüye sabitleyen vidaları çıkarın.
- 4 Sabit sürücü kablo konektörünü sabit sürücü aksamına takın.
- 5 Sabit sürücü aksamı üzerindeki vida deliklerini bilgisayar tabanındaki vida delikleriyle hizalayın.
- 6 Sabit sürücü aksamını bilgisayar tabanına sabitleyen vidaları takın.

## Sonkoşullar

- 1 Pili yerleştirin. Bkz. "Pil Değişirme", sayfa 33.
- 2 Avuç içi dayanağını yerine takın. Bkz. "Avuç İçi Dayanağını Yerine Takma", sayfa 29.
- 3 Klavyeyi yerine takın. Bkz. "Klavyeyi Değişirme", sayfa 25.
- 4 Alt kapağı yerine takın. Bkz. "Alt Kapağı Değişirme", sayfa 19.
- 5 bölümündeki yönergeleri uygulayın. "Bilgisayarınızda Çalıştıktan Sonra", sayfa 11.







**UYARI:** Bilgisayarınızın içerisinde çalışmadan önce, bilgisayarınızla birlikte gönderilen emniyet bilgilerini okuyun ve orada belirtilen adımları izleyin "Başlamadan Önce", sayfa 9. Ek güvenlik en iyi uygulama bilgileri için [dell.com/regulatory\\_compliance](http://dell.com/regulatory_compliance) adresindeki Yasal Uygunluk Ana Sayfasına bakın.

## Önkoşullar

- 1 Alt kapağı çıkarın. Bkz. "Alt Kapağı Çıkarma", sayfa 17.
- 2 Klavyeyi çıkarın. Bkz. "Klavyeyi Çıkarma", sayfa 21.
- 3 Avuç içi dayanağını çıkarın. Bkz. "Avuç İçi Dayanağını Çıkarma", sayfa 27.
- 4 Pili çıkarın. Bkz. "Pili Çıkarma", sayfa 31.

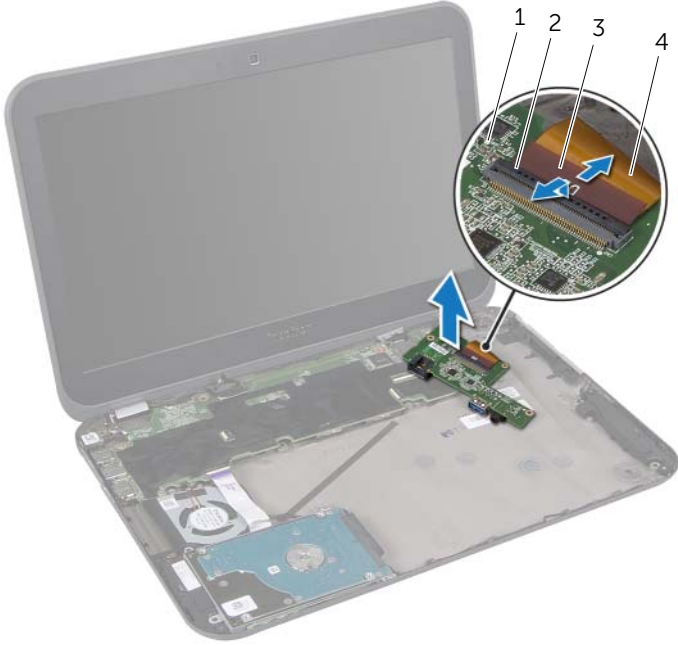
## Prosedür

- 1 Hoparlör kablosunu G/Ç kartı konnektöründen çıkarın.
- 2 G/Ç kartını bilgisayar tabanına sabitleyen vidaları çıkarın.
- 3 G/Ç kartını dikkatli bir şekilde sola doğru çevirin ve sistem kartı aksamının üzerine yerleştirin.



1 G/Ç kartı	2 hoparlör kablosu
3 vidalar (3)	

- 4 Ribbon kablosunu G/Ç kartı konnektöründen ayırmak için konnektör mandalını kaldırın ve çekme tırnağını çekin.
- 5 G/Ç kartını kaldırarak bilgisayar tabanından çıkarın.



1 G/Ç kartı	2 konnektör mandalı
3 çekme tırnağı	4 ribbon kablosu





**UYARI:** Bilgisayarınızın içerisinde çalışmadan önce, bilgisayarınızla birlikte gönderilen emniyet bilgilerini okuyun ve orada belirtilen adımları izleyin "Başlamadan Önce", sayfa 9. Ek güvenlik en iyi uygulama bilgileri için [dell.com/regulatory\\_compliance](http://dell.com/regulatory_compliance) adresindeki Yasal Uygunluk Ana Sayfasına bakın.

## Prosedür

- 1 Ribbon kablosunu G/Ç kartı konnektörüne kaydırın ve kablonun sabitlenmesi için konnektör mandalına bastırın.
- 2 G/Ç kartını dikkatli bir şekilde ters çevirin ve G/Ç kartının üzerindeki vida deliklerini bilgisayar tabanını üzerindeki vida delikleriyle hizalayın.
- 3 G/Ç kartını bilgisayar tabanına sabitleyen vidaları yerlerine takın.
- 4 Hoparlör kablosunu G/Ç kartı konnektörüne takın.

## Sonkoşullar

- 1 Pili yerleştirin. Bkz. "Pil Değişirme", sayfa 33.
- 2 Avuç içi dayanağını yerine takın. Bkz. "Avuç İçi Dayanağını Yerine Takma", sayfa 29.
- 3 Klavyeyi yerine takın. Bkz. "Klavyeyi Değişirme", sayfa 25.
- 4 Alt kapağı yerine takın. Bkz. "Alt Kapağı Değişirme", sayfa 19.
- 5 bölümündeki yönergeleri uygulayın. "Bilgisayarınızda Çalıştıktan Sonra", sayfa 11.





**UYARI:** Bilgisayarınızın içerisinde çalışmadan önce, bilgisayarınızla birlikte gönderilen emniyet bilgilerini okuyun ve orada belirtilen adımları izleyin "Başlamadan Önce", sayfa 9. Ek güvenlik en iyi uygulama bilgileri için [dell.com/regulatory\\_compliance](http://dell.com/regulatory_compliance) adresindeki Yasal Uygunluk Ana Sayfasına bakın.

## Önkoşullar

- 1 Alt kapağı çıkarın. Bkz. "Alt Kapağı Çıkarma", sayfa 17.
- 2 Klavyeyi çıkarın. Bkz. "Klavyeyi Çıkarma", sayfa 21.
- 3 Avuç içi dayanağını çıkarın. Bkz. "Avuç İçi Dayanağını Çıkarma", sayfa 27.
- 4 Pili çıkarın. Bkz. "Pili Çıkarma", sayfa 31.
- 5 "Sabit Sürücüyü Çıkarma", sayfa 51 bölümündeki adım 1-adım 3 arasındaki yönergeleri uygulayın.

## Prosedür

- 1 Fanı bilgisayar tabanına tespit eden vidayı çıkarın.
- 2 LED kartı kablosunu sistem kartı konnektöründen ayırmak için konnektör mandalını kaldırın ve çekme tırnağını çekin.
- 3 LED kartı kablosunu fandan ayırın.
- 4 Fan kablosunu sistem kartı konnektöründen çıkarın.
- 5 Fanı kablosuyla birlikte bilgisayar tabanından kaldırın.



1 fan kablosu	2 vida
3 fan	4 LED kartı kablosu
5 çekme tırnağı	6 konnektör mandalı





**UYARI:** Bilgisayarınızın ierisinde alıřmadan nce, bilgisayarınızla birlikte gnderilen emniyet bilgilerini okuyun ve orada belirtilen adımları izleyin "**Bařlamadan nce**", sayfa 9. Ek gvenlik en iyi uygulama bilgileri iin [dell.com/regulatory\\_compliance](http://dell.com/regulatory_compliance) adresindeki Yasal Uygunluk Ana Sayfasına bakın.

## Prosedr

- 1 Fan kablosunu sistem kartı konnektrne baęlayın.
- 2 Fanın zerindeki vida deliklerini bilgisayar tabanındaki vida delikleriyle hizalayın.
- 3 Fanı bilgisayar tabanına tespit eden vidayı takın.
- 4 LED-kartı kablosunu fanın zerine yapıřtırın.
- 5 USB kartı kablosunu sistem kartı konnektrne kaydırın ve kablunun sabitlenmesi iin konnektr mandalına bastırın.

## Sonkořullar

- 1 "Sabit Srcy Takma", sayfa 55 blmndeki adım 4-adım 6 arasındaki ynergeleri uygulayın.
- 2 Pili yerleřtirin. Bkz. "Pil Deęiřtirme", sayfa 33.
- 3 Avu ii dayanaęını yerine takın. Bkz. "Avu İi Dayanaęını Yerine Takma", sayfa 29.
- 4 Klavyeyi yerine takın. Bkz. "Klavyeyi Deęiřtirme", sayfa 25.
- 5 Alt kapaęı yerine takın. Bkz. "Alt Kapaęı Deęiřtirme", sayfa 19.
- 6 blmndeki ynergeleri uygulayın. "Bilgisayarınızda alıřtıktan Sonra", sayfa 11.





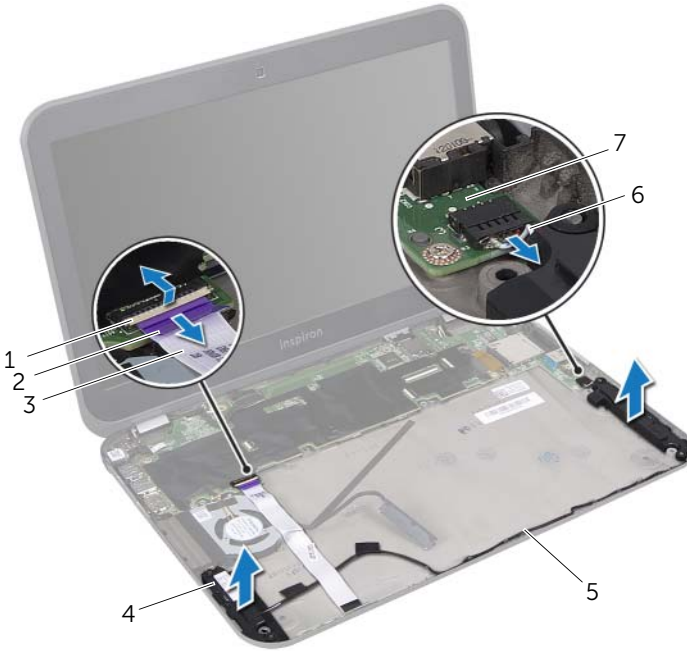
**UYARI:** Bilgisayarınızın içerisinde çalışmadan önce, bilgisayarınızla birlikte gönderilen emniyet bilgilerini okuyun ve orada belirtilen adımları izleyin "Başlamadan Önce", sayfa 9. Ek güvenlik en iyi uygulama bilgileri için [dell.com/regulatory\\_compliance](http://dell.com/regulatory_compliance) adresindeki Yasal Uygunluk Ana Sayfasına bakın.

## Önkoşullar

- 1 Alt kapağı çıkarın. Bkz. "Alt Kapağı Çıkarma", sayfa 17.
- 2 Klavyeyi çıkarın. Bkz. "Klavyeyi Çıkarma", sayfa 21.
- 3 Avuç içi dayanağını çıkarın. Bkz. "Avuç İçi Dayanağını Çıkarma", sayfa 27.
- 4 Pili çıkarın. Bkz. "Pili Çıkarma", sayfa 31.
- 5 "Sabit Sürücüyü Çıkarma", sayfa 51 bölümündeki adım 1-adım 3 arasındaki yönergeleri uygulayın.

## Prosedür

- 1 Hoparlör kablosunu G/Ç kartı konnektöründen çıkarın.
- 2 LED kartı kablosunu sistem kartı konnektöründen ayırmak için konnektör mandalını kaldırın ve çekme tırnağını çekin.
- 3 LED kartı kablosunun yönlendirilmesini not edin ve fandan ve bilgisayar tabanından soyun. vidaları yerine takın.
- 4 Hoparlörleri, bilgisayar tabanındaki hizalama yerlerinden çıkarın.
- 5 Hoparlör kablosunun yerleşimini not edin ve bilgisayar tabanındaki yönlendirme kılavuzlarından çıkarın.
- 6 Hoparlörleri kablosuyla birlikte bilgisayar tabanından kaldırın.



1 konnektör mandalı	2 çekme tırnağı
3 LED kartı kablosu	4 hoparlörler (2)
5 hoparlör kablosu yönlendirmesi	6 hoparlör kablosu
7 G/Ç kartı	



**UYARI:** Bilgisayarınızın içerisinde çalışmadan önce, bilgisayarınızla birlikte gönderilen emniyet bilgilerini okuyun ve orada belirtilen adımları izleyin "**Başlamadan Önce**", sayfa 9. Ek güvenlik en iyi uygulama bilgileri için [dell.com/regulatory\\_compliance](http://dell.com/regulatory_compliance) adresindeki Yasal Uygunluk Ana Sayfasına bakın.

## Prosedür

- 1 Hoparlör kablosunu bilgisayar tabanındaki yönlendirme kılavuzlarından geçirin.
- 2 Hoparlörleri doğru biçimde yerleştirmek için bilgisayar tabanındaki hizalama yerlerini kullanın.
- 3 LED-kartı kablosunu bilgisayar tabanına ve fana yapıştırın.
- 4 USB kartı kablosunu sistem kartı konektörüne kaydırın ve kablonun sabitlenmesi için konektör mandalına bastırın.
- 5 Hoparlör kablosunu G/Ç kartı konektörüne takın.

## Sonkoşullar

- 1 "Sabit Sürücüyü Takma", sayfa 55 bölümündeki adım 4-adım 6 arasındaki yönergeleri uygulayın.
- 2 Pili yerleştirin. Bkz. "Pil Değiştirme", sayfa 33.
- 3 Avuç içi dayanağını yerine takın. Bkz. "Avuç İçi Dayanağını Yerine Takma", sayfa 29.
- 4 Klavyeyi yerine takın. Bkz. "Klavyeyi Değiştirme", sayfa 25.
- 5 Alt kapağı yerine takın. Bkz. "Alt Kapağı Değiştirme", sayfa 19.
- 6 bölümündeki yönergeleri uygulayın. "Bilgisayarınızda Çalıştıktan Sonra", sayfa 11.





**UYARI:** Bilgisayarınızın içerisinde çalışmadan önce, bilgisayarınızla birlikte gönderilen emniyet bilgilerini okuyun ve orada belirtilen adımları izleyin "Başlamadan Önce", sayfa 9. Ek güvenlik en iyi uygulama bilgileri için [dell.com/regulatory\\_compliance](http://dell.com/regulatory_compliance) adresindeki Yasal Uygunluk Ana Sayfasına bakın.

## Önkoşullar

- 1 Alt kapağı çıkarın. Bkz. "Alt Kapağı Çıkarma", sayfa 17.
- 2 Klavyeyi çıkarın. Bkz. "Klavyeyi Çıkarma", sayfa 21.
- 3 Avuç içi dayanağını çıkarın. Bkz. "Avuç İçi Dayanağını Çıkarma", sayfa 27.
- 4 Pili çıkarın. Bkz. "Pili Çıkarma", sayfa 31.
- 5 "Sabit Sürücüyü Çıkarma", sayfa 51 bölümündeki adım 1-adım 3 arasındaki yönergeleri uygulayın.

## Prosedür

- 1 LED kartı kablosunu sistem kartı konnektöründen ayırmak için konnektör mandalını kaldırın ve çekme tırnağını çekin.
- 2 LED kartı kablosunun yönlendirilmesini not edin ve fandan ve bilgisayar tabanından soyun. vidaları yerine takın.
- 3 LED kartını kablosuyla birlikte bilgisayar tabanından kaldırın.



1 konnektör mandalı	2 çekme tırnağı
3 LED kartı kablosu	4 LED kartı





**UYARI:** Bilgisayarınızın ierisinde alıřmadan nce, bilgisayarınızla birlikte gnderilen emniyet bilgilerini okuyun ve orada belirtilen adımları izleyin "Bařlamadan nce", sayfa 9. Ek gvenlik en iyi uygulama bilgileri iin [dell.com/regulatory\\_compliance](http://dell.com/regulatory_compliance) adresindeki Yasal Uygunluk Ana Sayfasına bakın.

## Prosedr

- 1 LED kartını bilgisayarın tabanındaki ıkıntılara doęru kaydırın.
- 2 LED-kartı kablosunu bilgisayarın tabanına ve fana baęlayın.
- 3 LED kartı kablosunu sistem kartı konnektrne kaydırın ve kablunun sabitlenmesi iin konnektr mandalına bastırın.

## Sonkořullar

- 1 "Sabit Srcy Takma", sayfa 55 blmndeki adım 4-adım 6 arasındaki ynergeleri uygulayın.
- 2 Pili yerleřtirin. Bkz. "Pil Deęiřtirme", sayfa 33.
- 3 Avu ii dayanaęını yerine takın. Bkz. "Avu İi Dayanaęını Yerine Takma", sayfa 29.
- 4 Klavyeyi yerine takın. Bkz. "Klavyeyi Deęiřtirme", sayfa 25.
- 5 Alt kapaęı yerine takın. Bkz. "Alt Kapaęı Deęiřtirme", sayfa 19.
- 6 blmndeki ynergeleri uygulayın. "Bilgisayarınızda alıřtıktan Sonra", sayfa 11.





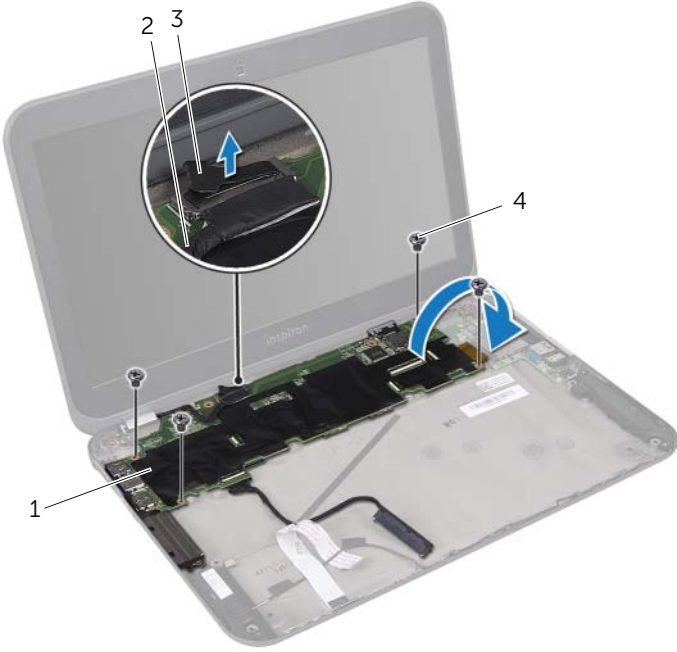
**UYARI:** Bilgisayarınızın içerisinde çalışmadan önce, bilgisayarınızla birlikte gönderilen emniyet bilgilerini okuyun ve orada belirtilen adımları izleyin "Başlamadan Önce", sayfa 9. Ek güvenlik en iyi uygulama bilgileri için [dell.com/regulatory\\_compliance](http://dell.com/regulatory_compliance) adresindeki Yasal Uygunluk Ana Sayfasına bakın.

## Önkoşullar

- 1 Alt kapağı çıkarın. Bkz. "Alt Kapağı Çıkarma", sayfa 17.
- 2 Klavyeyi çıkarın. Bkz. "Klavyeyi Çıkarma", sayfa 21.
- 3 Avuç içi dayanağını çıkarın. Bkz. "Avuç İçi Dayanağını Çıkarma", sayfa 27.
- 4 Pili çıkarın. Bkz. "Pili Çıkarma", sayfa 31.
- 5 Bellek modülünü(modüllerini) çıkarın. Bkz. "Bellek Modüllerinin Çıkartılması", sayfa 35.
- 6 Kablosuz Mini Kart ya da kartları çıkarın. Bkz. "Kablosuz Mini Kart(lar)ın Çıkarılması", sayfa 39.
- 7 "Sabit Sürücüyü Çıkarma", sayfa 51 bölümündeki adım 1-adım 3 arasındaki yönergeleri uygulayın.
- 8 Fanı çıkarın. Bkz. "Fanı Çıkarma", sayfa 63.
- 9 Güç adaptörü portunu çıkarın. Bkz. "Power-Adapter Portunu Çıkarma", sayfa 47.

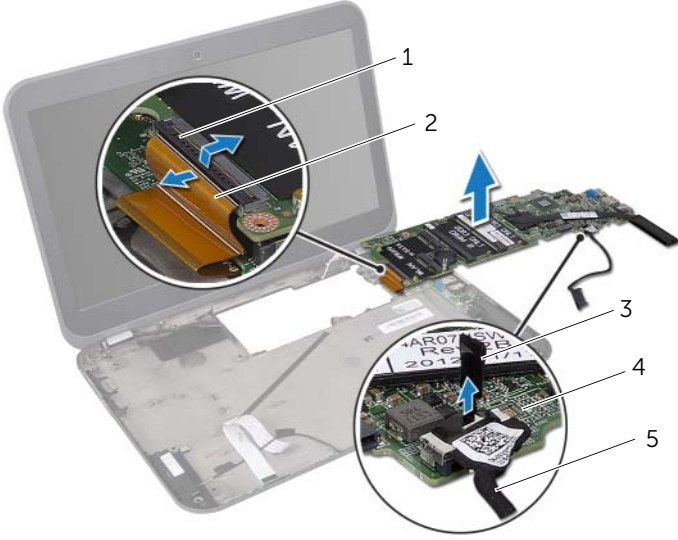
## Prosedür

- NOT:** Bilgisayarınızın Servis Etiketi sistem kartında yer alır. Sistem kartı aksamını değiştirdikten sonra, BIOS'ta Servis Etiketini girmeniz gerekir.
- NOT:** Kabloları sistem kartından ayırmadan önce, sistem kartı aksamını tekrar taktıktan sonra doğru şekilde bağlayabilmeniz için, konnektörlerin yerlerini not edin.
- 1 Ekran kablosunu sistem kartı konnektöründen ayırmak için çekme tırnağını çekin.
  - 2 Sistem kartı aksamını bilgisayar tabanına sabitleyen vidaları sökün.
  - 3 Sistem kartı aksamını, sabit sürücü kablosu ile birlikte ters çevirin.



1 sistem kartı aksamı	2 ekran kablosu
3 çekme tırnağı	4 vidalar (4)

- 4 Sabit sürücü kablosunu sistem kartı konnektöründen çıkarmak için çekme tırnağını çekin.
- 5 Ribbon kablosunu sistem kartı konnektöründen ayırmak için konnektör mandalını kaldırın ve çekme tırnağını çekin.



- |                        |                       |
|------------------------|-----------------------|
| 1 konnektör mandalı    | 2 ribbon kablosu      |
| 3 çekme tırnağı        | 4 sistem kartı aksamı |
| 5 sabit sürücü kablosu |                       |

- 6 İşlemci ısı emicisini çıkarın. Bkz. "İşlemci Isı Emicisini Çıkarma", sayfa 81.





**UYARI:** Bilgisayarınızın ierisinde alıřmadan nce, bilgisayarınızla birlikte gnderilen emniyet bilgilerini okuyun ve orada belirtilen adımları izleyin "**Bařlamadan nce**", sayfa 9. Ek gvenlik en iyi uygulama bilgileri iin [dell.com/regulatory\\_compliance](http://dell.com/regulatory_compliance) adresindeki Yasal Uygunluk Ana Sayfasına bakın.

## Prosedr

- 1 İřlemci ısı emicisini takın. Bkz. "İřlemci Isı Emicisini Takma", sayfa 83.
- 2 Ribbon kablosunu sistem kartı konnektrne kaydırın ve kablunun sabitlemesi iin konnektr mandalına bastırın.
- 3 Sabit src kablosunu sistem kartı konnektrne takın.
- 4 Sistem kartı aksamını, sabit src kablosu ile birlikte ters evirin.
- 5 Sistem kartı aksamındaki vida deliklerini bilgisayar tabanındaki vida delikleriyle hizalayın.
- 6 Sistem kartı aksamını bilgisayar tabanına sabitleyen vidaları yerlerine takın.
- 7 Ekran kablosunu sistem kartı konnektrne takın.

## Sonkořullar

- 1 G adaptr portunu yerine takın. Bkz. "Power-Adapter Portunu Yeriine Takma", sayfa 49.
- 2 Replace the fan. Bkz. "Fanı Deęiřtirme", sayfa 65.
- 3 "Sabit Srcy Takma", sayfa 55 blmndeki adım 4-adım 6 arasındaki ynergeleri uygulayın.
- 4 Kablosuz Mini Kart(lar)ı yerine takın. Bkz. "Kablosuz Mini Kart ya da kartların Takılması", sayfa 41.
- 5 Bellek modln (modllerini) yerine takın. Bkz. "Bellek Modllerini ıkarma", sayfa 37.
- 6 Pili yerleřtirin. Bkz. "Pil Deęiřtirme", sayfa 33.
- 7 Avu ii dayanaęını yerine takın. Bkz. "Avu İi Dayanaęını Yeriine Takma", sayfa 29.
- 8 Klavyeyi yerine takın. Bkz. "Klavyeyi Deęiřtirme", sayfa 25.
- 9 Alt kapaęı yerine takın. Bkz. "Alt Kapaęı Deęiřtirme", sayfa 19.
- 10 blmndeki ynergeleri uygulayın. "Bilgisayarınızda alıřtıktan Sonra", sayfa 11.

## BIOS'a Servis Etiketini Girme

- 1 Bilgisayarı açın.
- 2 Sistem kurulumu programına girmek için POST işlemi sırasında <F2> tuşuna basın.
- 3 **Güvenlik** sekmesine gidin ve **Set Service Tag** (Servis Etiketini Ayarla) alanına Servis Etiketini girin.





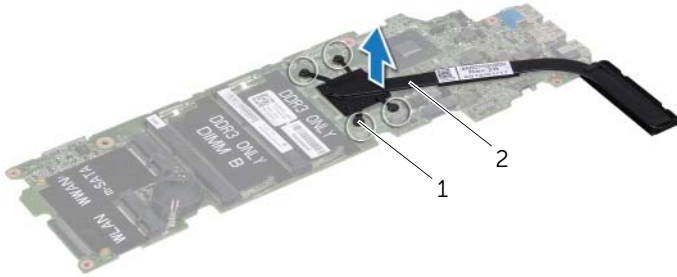
**UYARI:** Bilgisayarınızın içerisinde çalışmadan önce, bilgisayarınızla birlikte gönderilen emniyet bilgilerini okuyun ve orada belirtilen adımları izleyin "Başlamadan Önce", sayfa 9. Ek güvenlik en iyi uygulama bilgileri için [dell.com/regulatory\\_compliance](http://dell.com/regulatory_compliance) adresindeki Yasal Uygunluk Ana Sayfasına bakın.

## Önkoşullar

- 1 Alt kapağı çıkarın. Bkz. "Alt Kapağı Çıkarma", sayfa 17.
- 2 Klavyeyi çıkarın. Bkz. "Klavyeyi Çıkarma", sayfa 21.
- 3 Avuç içi dayanağını çıkarın. Bkz. "Avuç İçi Dayanağını Çıkarma", sayfa 27.
- 4 Pili çıkarın. Bkz. "Pili Çıkarma", sayfa 31.
- 5 Bellek modülünü(modüllerini) çıkarın. Bkz. "Bellek Modüllerinin Çıkarılması", sayfa 35.
- 6 Kablosuz Mini Kartı çıkarın. Bkz. "Kablosuz Mini Kart(lar)ın Çıkarılması", sayfa 39.
- 7 "Sabit Sürücüyü Çıkarma", sayfa 51 bölümündeki adım 1-adım 3 arasındaki yönergeleri uygulayın.
- 8 Fanı çıkarın. Bkz. "Fanı Çıkarma", sayfa 63.
- 9 "Sistem Kartını Çıkarma", sayfa 75 bölümündeki adım 1-adım 3 arasındaki yönergeleri uygulayın.

## Prosedür

- 1 Sıralı bir şekilde (ısı emicisi üzerinde gösterilen), işlemci ısı emicisini sistem kartına sabitleyen tutucu vidaları gevşetin.
- 2 İşlemci ısı emicisini kaldırarak sistem kartından çıkarın.



1 tutucu vidalar (4)

2 işlemci ısı emicisi





**UYARI:** Bilgisayarınızın içerisinde çalışmadan önce, bilgisayarınızla birlikte gönderilen emniyet bilgilerini okuyun ve orada belirtilen adımları izleyin "Başlamadan Önce", sayfa 9. Ek güvenlik en iyi uygulama bilgileri için [dell.com/regulatory\\_compliance](http://dell.com/regulatory_compliance) adresindeki Yasal Uygunluk Ana Sayfasına bakın.

## Prosedür



**NOT:** Orijinal sistem kartı ve ısı emicisi birlikte takılıyorsa, orijinal termal gres yeniden kullanılabilir. Sistem kartı veya ısı emicisinden biri değiştiriliyorsa, ısı iletkenliğini sağlamak için sette bulunan sıcaklık pedini kullanın.

- 1 İşlemci ısı emicisinin altından termal gresi temizleyin ve yeniden uygulayın.
- 2 İşlemci ısı emicisi üzerindeki vida deliklerini sistem kartındaki vida delikleriyle hizalayın.
- 3 Sıralı bir şekilde (ısı emicisi üzerinde gösterilen), işlemci ısı emicisini sistem kartına sabitleyen tutucu vidaları sıkın.

## Sonkoşullar

- 1 "Sistem Kartını Yerine Takma", sayfa 79 bölümündeki adım 4-adım 7 arasındaki yönergeleri uygulayın.
- 2 Replace the fan. Bkz. "Fanı Değiştirme", sayfa 65.
- 3 "Sabit Sürücüyü Takma", sayfa 55 bölümündeki adım 4-adım 6 arasındaki yönergeleri uygulayın.
- 4 Kablosuz Mini Kartı yerine takın. Bkz. "Kablosuz Mini Kart ya da kartların Takılması", sayfa 41.
- 5 Bellek modülünü (modüllerini) yerine takın. Bkz. "Bellek Modüllerini Çıkarma", sayfa 37.
- 6 Pili yerleştirin. Bkz. "Pil Değiştirme", sayfa 33.
- 7 Avuç içi dayanağını yerine takın. Bkz. "Avuç İçi Dayanağını Yerine Takma", sayfa 29.
- 8 Klavyeyi yerine takın. Bkz. "Klavyeyi Değiştirme", sayfa 25.
- 9 Alt kapağı yerine takın. Bkz. "Alt Kapağı Değiştirme", sayfa 19.
- 10 bölümündeki yönergeleri uygulayın. "Bilgisayarınızda Çalıştıktan Sonra", sayfa 11.





**UYARI:** Bilgisayarınızın içerisinde çalışmadan önce, bilgisayarınızla birlikte gönderilen emniyet bilgilerini okuyun ve orada belirtilen adımları izleyin "Başlamadan Önce", sayfa 9. Ek güvenlik en iyi uygulama bilgileri için [dell.com/regulatory\\_compliance](http://dell.com/regulatory_compliance) adresindeki Yasal Uygunluk Ana Sayfasına bakın.

## Önkoşullar

- 1 Alt kapağı çıkarın. Bkz. "Alt Kapağı Çıkarma", sayfa 17.
- 2 Klavyeyi çıkarın. Bkz. "Klavyeyi Çıkarma", sayfa 21.
- 3 Avuç içi dayanağını çıkarın. Bkz. "Avuç İçi Dayanağını Çıkarma", sayfa 27.
- 4 Pili çıkarın. Bkz. "Pili Çıkarma", sayfa 31.

## Prosedür

- 1 Anten kablolarını Kablosuz Mini Kartın/Kartların üzerindeki konektörlerden çıkarın. Bkz. "Kablosuz Mini Kart(lar)ın Çıkarılması", sayfa 39.
- 2 Anten kablolarının yönlendirmesini not edin ve kabloları yönlendirme kılavuzlarından çıkarın.
- 3 Bilgisayarı ters çevirin ve ekranı mümkün olduğunca açın.
- 4 Anten kablolarını bilgisayar tabanındaki yuvalarından çekin.
- 5 Ekran kablosunu sistem kartı konektöründen ayırmak için çekme tırnağını çekin.
- 6 Ekran aksamını bilgisayar tabanına sabitleyen vidaları çıkarın.
- 7 Ekran aksamını bilgisayarın tabanından kaldırarak çıkarın.



1 ekran aksamı	2 vidalar (4)
3 ekran kablosu	4 çekme tırnağı



**UYARI:** Bilgisayarınızın ierisinde alıřmadan nce, bilgisayarınızla birlikte gnderilen emniyet bilgilerini okuyun ve orada belirtilen adımları izleyin "Bařlamadan nce", sayfa 9. Ek gvenlik en iyi uygulama bilgileri iin [dell.com/regulatory\\_compliance](http://dell.com/regulatory_compliance) adresindeki Yasal Uygunluk Ana Sayfasına bakın.

## Prosedr

- 1 Ekran aksamını yerine yerleřtirin ve ekran aksamını bilgisayar tabanına sabitleyen vidaları yerine takın.
- 2 Ekran kablosunu sistem kartı konnektrne takın.
- 3 Anten kablolarını ynlendirme kılavuzlarından geirin ve kabloları bilgisayar tabanındaki yuvaya kaydırın.
- 4 Ekranı kapatın ve bilgisayarı ters evirin.
- 5 Anten kablolarını bilgisayarın altındaki ynlendirme kılavuzlarından ynlendirin.
- 6 Anten kablolarını Kablosuz Mini Kartın/Kartların zerindeki konektrlere baęlayın. Bkz. "Kablosuz Mini Kart ya da kartların Takılması", sayfa 41.

## Sonkořullar

- 1 Pili yerleřtirin. Bkz. "Pil Deęiřtirme", sayfa 33.
- 2 Avu ii dayanaęını yerine takın. Bkz. "Avu İi Dayanaęını Yerine Takma", sayfa 29.
- 3 Klavyeyi yerine takın. Bkz. "Klavyeyi Deęiřtirme", sayfa 25.
- 4 Alt kapaęı yerine takın. Bkz. "Alt Kapaęı Deęiřtirme", sayfa 19.
- 5 blmndeki ynergeleri uygulayın. "Bilgisayarınızda alıřtıktan Sonra", sayfa 11.







**UYARI:** Bilgisayarınızın içerisinde çalışmadan önce, bilgisayarınızla birlikte gönderilen emniyet bilgilerini okuyun ve orada belirtilen adımları izleyin "Başlamadan Önce", sayfa 9. Ek güvenlik en iyi uygulama bilgileri için [dell.com/regulatory\\_compliance](http://dell.com/regulatory_compliance) adresindeki Yasal Uygunluk Ana Sayfasına bakın.

## Önkoşullar

- 1 Alt kapağı çıkarın. Bkz. "Alt Kapağı Çıkarma", sayfa 17.
- 2 Klavyeyi çıkarın. Bkz. "Klavyeyi Çıkarma", sayfa 21.
- 3 Avuç içi dayanağını çıkarın. Bkz. "Avuç İçi Dayanağını Çıkarma", sayfa 27.
- 4 Pili çıkarın. Bkz. "Pili Çıkarma", sayfa 31.
- 5 Ekran aksamını çıkarın. Bkz. "Ekran Aksamını Çıkarma", sayfa 85.

## Prosedür



**UYARI:** Ekran çerçevesi son derece hassastır. Ekran çerçevesinin zarar görmemesi için çıkarırken dikkatli olun.

- 1 Parmak uçlarınızı kullanarak ekran çerçevesinin iç kenarını dikkatlice kaldırın.
- 2 Ekran çerçevesini ekran aksamından kaldırın.



1 ekran çerçevesi





**UYARI:** Bilgisayarınızın içerisinde çalışmadan önce, bilgisayarınızla birlikte gönderilen emniyet bilgilerini okuyun ve orada belirtilen adımları izleyin "Başlamadan Önce", sayfa 9. Ek güvenlik en iyi uygulama bilgileri için [dell.com/regulatory\\_compliance](http://dell.com/regulatory_compliance) adresindeki Yasal Uygunluk Ana Sayfasına bakın.

## Prosedür

Ekran çerçevesini ekranın kapağına hizalayın ve yavaşça yerine oturtun.

## Sonkoşullar

- 1 Ekran aksamını yerine takın. Bkz. "Ekran Aksamını Değişirme", sayfa 87.
- 2 Pili yerleştirin. Bkz. "Pil Değişirme", sayfa 33.
- 3 Avuç içi dayanağını yerine takın. Bkz. "Avuç İçi Dayanağını Yerine Takma", sayfa 29.
- 4 Klavyeyi yerine takın. Bkz. "Klavyeyi Değişirme", sayfa 25.
- 5 Alt kapağı yerine takın. Bkz. "Alt Kapağı Değişirme", sayfa 19.
- 6 bölümündeki yönergeleri uygulayın. "Bilgisayarınızda Çalıştıktan Sonra", sayfa 11.





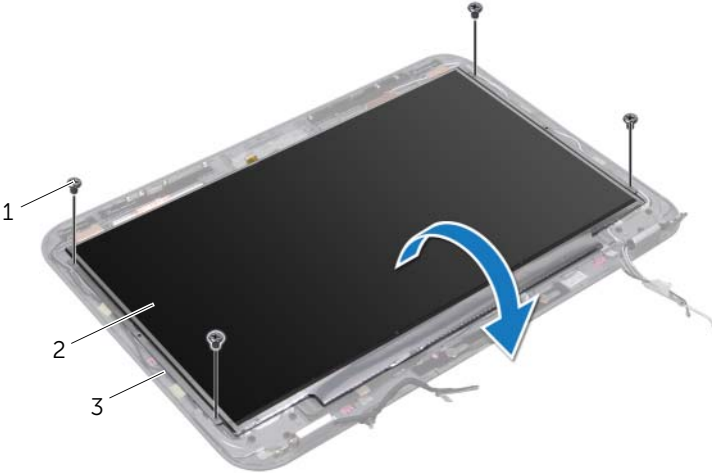
**UYARI:** Bilgisayarınızın içerisinde çalışmadan önce, bilgisayarınızla birlikte gönderilen emniyet bilgilerini okuyun ve orada belirtilen adımları izleyin "Başlamadan Önce", sayfa 9. Ek güvenlik en iyi uygulama bilgileri için [dell.com/regulatory\\_compliance](http://dell.com/regulatory_compliance) adresindeki Yasal Uygunluk Ana Sayfasına bakın.

## Önkoşullar

- 1 Alt kapağı çıkarın. Bkz. "Alt Kapağı Çıkarma", sayfa 17.
- 2 Klavyeyi çıkarın. Bkz. "Klavyeyi Çıkarma", sayfa 21.
- 3 Avuç içi dayanağını çıkarın. Bkz. "Avuç İçi Dayanağını Çıkarma", sayfa 27.
- 4 Pili çıkarın. Bkz. "Pili Çıkarma", sayfa 31.
- 5 Ekran aksamını çıkarın. Bkz. "Ekran Aksamını Çıkarma", sayfa 85.
- 6 Ekran çerçevesini çıkarın. Bkz. "Ekran Çerçevesini Çıkarma", sayfa 89.
- 7 Kamera modülünü çıkarın. Bkz. "Kamera Modülünü Çıkarma", sayfa 101.

## Prosedür

- 1 Ekran panelini ekran kapağına tespit eden vidaları çıkarın.
- 2 Ekran panelini dikkatle kaldırıp ters çevirin.

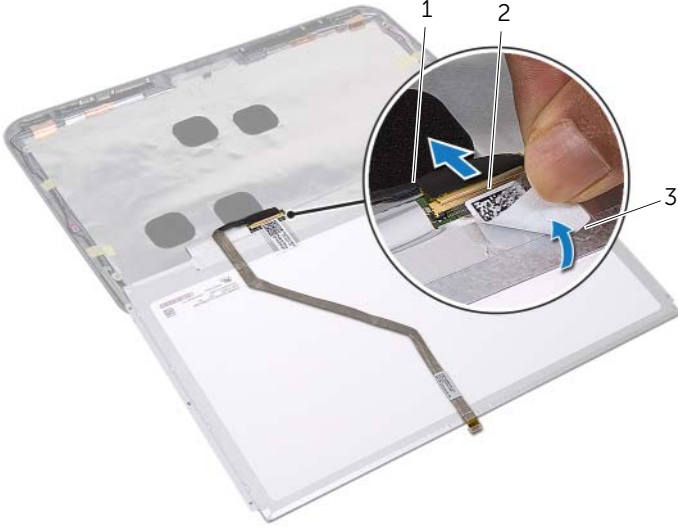


1 vidalar (4)

2 ekran paneli

3 ekran kapağı

- 3 Ekran panelini ekran kartı konektörüne sabitleyen bandı soyarak kaldırın ve ekran kablosunu ayırın.
- 4 Ekran kablosunu ekran panelinin arkasından yavaşça çekin.



- 
- |                 |                         |
|-----------------|-------------------------|
| 1 ekran kablosu | 2 ekran kartı konektörü |
| 3 bant          |                         |
-



**UYARI:** Bilgisayarınızın ierisinde alıřmadan nce, bilgisayarınızla birlikte gnderilen emniyet bilgilerini okuyun ve orada belirtilen adımları izleyin "Bařlamadan nce", sayfa 9. Ek gvenlik en iyi uygulama bilgileri iin [dell.com/regulatory\\_compliance](http://dell.com/regulatory_compliance) adresindeki Yasal Uygunluk Ana Sayfasına bakın.

## Prosedr

- 1 Ekran kablosunu ekran panelinin arkasına yapıřtırın.
- 2 Ekran kablosunu ekran kartı konnektrne baęlayın ve bantla sabitleyin.
- 3 Ekran panelindeki vida deliklerini ekran kapaęındaki vida delikleriyle hizalayın ve ekran panelini ekran kapaęına sabitleyen vidaları yerine takın.

## Sonkořullar

- 1 Kamera modln takın. Bkz. "Kamera Modln Geri Takma", sayfa 103.
- 2 Ekran erevesini yerine takın. Bkz. "Ekran erevesini Yerine Takma", sayfa 91.
- 3 Ekran aksamını yerine takın. Bkz. "Ekran Aksamını Deęiřtirme", sayfa 87.
- 4 Pili yerleřtirin. Bkz. "Pil Deęiřtirme", sayfa 33.
- 5 Avu ii dayanaęını yerine takın. Bkz. "Avu İi Dayanaęını Yerine Takma", sayfa 29.
- 6 Klavyeyi yerine takın. Bkz. "Klavyeyi Deęiřtirme", sayfa 25.
- 7 Alt kapaęı yerine takın. Bkz. "Alt Kapaęı Deęiřtirme", sayfa 19.
- 8 blmndeki ynergeleri uygulayın. "Bilgisayarınızda alıřtıktan Sonra", sayfa 11.







**UYARI:** Bilgisayarınızın ierisinde alıřmadan nce, bilgisayarınızla birlikte gnderilen emniyet bilgilerinizi okuyun ve orada belirtilen adımları izleyin "**Bařlamadan nce**", sayfa 9. Ek gvenlik en iyi uygulama bilgileri iin [dell.com/regulatory\\_compliance](http://dell.com/regulatory_compliance) adresindeki Yasal Uygunluk Ana Sayfasına bakın.

## nkořullar

- 1 Alt kapađı ıkarın. Bkz. "Alt Kapađı ıkarma", sayfa 17.
- 2 Klavyeyi ıkarın. Bkz. "Klavyeyi ıkarma", sayfa 21.
- 3 Avu ii dayanađını ıkarın. Bkz. "Avu İi Dayanađını ıkarma", sayfa 27.
- 4 Pili ıkarın. Bkz. "Pili ıkarma", sayfa 31.
- 5 Ekran aksamını ıkarın. Bkz. "Ekran Aksamını ıkarma", sayfa 85.
- 6 Ekran erevesini ıkarın. Bkz. "Ekran erevesini ıkarma", sayfa 89.
- 7 Kamera modln ıkarın. Bkz. "Kamera Modln ıkarma", sayfa 101.
- 8 Ekran panelini ıkarın. Bkz. "Ekran Panelini ıkarma", sayfa 93.

## Prosedr

- 1 Ekran menteřelerini ekran kapađına sabitleyen vidaları ıkarın.
- 2 Ekran menteřelerini ekran kapađından dıřarıya dođru kaldırın.



- |                         |               |
|-------------------------|---------------|
| 1 ekran kapađı          | 2 vidalar (6) |
| 3 ekran menteřeleri (2) |               |





**UYARI:** Bilgisayarınızın içerisinde çalışmadan önce, bilgisayarınızla birlikte gönderilen emniyet bilgilerini okuyun ve orada belirtilen adımları izleyin "Başlamadan Önce", sayfa 9. Ek güvenlik en iyi uygulama bilgileri için [dell.com/regulatory\\_compliance](http://dell.com/regulatory_compliance) adresindeki Yasal Uygunluk Ana Sayfasına bakın.

## Prosedür

- 1 Ekran menteşesindeki vida deliklerini kasa üzerindeki vida delikleriyle hizalayın.
- 2 Ekran menteşelerini ekran kapağına sabitleyen vidaları yerine takın. Ekran kablosunun ve anten kablosunun, ekran menteşeleri üzerindeki yuvaya yönlendirildiğine emin olun.

## Sonkoşullar

- 1 Ekran panelini yerine takın. Bkz. "Ekran Panelini Değiştirme", sayfa 95.
- 2 Kamera modülünü takın. Bkz. "Kamera Modülünü Geri Takma", sayfa 103.
- 3 Ekran çerçevesini yerine takın. Bkz. "Ekran Çerçevesini Yerine Takma", sayfa 91.
- 4 Ekran aksamını yerine takın. Bkz. "Ekran Aksamını Değiştirme", sayfa 87.
- 5 Pili yerleştirin. Bkz. "Pil Değiştirme", sayfa 33.
- 6 Avuç içi dayanağını yerine takın. Bkz. "Avuç İçi Dayanağını Yerine Takma", sayfa 29.
- 7 Klavyeyi yerine takın. Bkz. "Klavyeyi Değiştirme", sayfa 25.
- 8 Alt kapağı yerine takın. Bkz. "Alt Kapağı Değiştirme", sayfa 19.
- 9 bölümündeki yönergeleri uygulayın. "Bilgisayarınızda Çalıştıktan Sonra", sayfa 11.





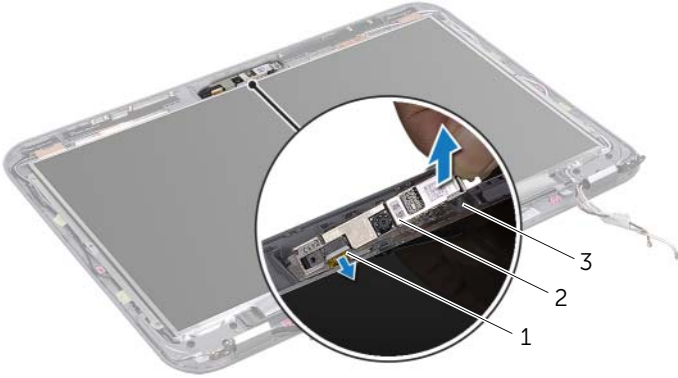
**UYARI:** Bilgisayarınızın içerisinde çalışmadan önce, bilgisayarınızla birlikte gönderilen emniyet bilgilerini okuyun ve orada belirtilen adımları izleyin "Başlamadan Önce", sayfa 9. Ek güvenlik en iyi uygulama bilgileri için [dell.com/regulatory\\_compliance](http://dell.com/regulatory_compliance) adresindeki Yasal Uygunluk Ana Sayfasına bakın.

## Önkoşullar

- 1 Alt kapağı çıkarın. Bkz. "Alt Kapağı Çıkarma", sayfa 17.
- 2 Klavyeyi çıkarın. Bkz. "Klavyeyi Çıkarma", sayfa 21.
- 3 Avuç içi dayanağını çıkarın. Bkz. "Avuç İçi Dayanağını Çıkarma", sayfa 27.
- 4 Pili çıkarın. Bkz. "Pili Çıkarma", sayfa 31.
- 5 Ekran aksamını çıkarın. Bkz. "Ekran Aksamını Çıkarma", sayfa 85.
- 6 Ekran çerçevesini çıkarın. Bkz. "Ekran Çerçevesini Çıkarma", sayfa 89.

## Prosedür

- 1 Kamera modülünü ekran kapağından sıyrarak çıkarın.
- 2 Kamera kablosunu kamera modülü üzerindeki konektörden çıkarın.
- 3 Kamera modülünü ekran kapağından kaldırın.



- |                  |                 |
|------------------|-----------------|
| 1 kamera kablosu | 2 kamera modülü |
| 3 ekran kapağı   |                 |





**UYARI:** Bilgisayarınızın içerisinde çalışmadan önce, bilgisayarınızla birlikte gönderilen emniyet bilgilerini okuyun ve orada belirtilen adımları izleyin "Başlamadan Önce", sayfa 9. Ek güvenlik en iyi uygulama bilgileri için [dell.com/regulatory\\_compliance](http://dell.com/regulatory_compliance) adresindeki Yasal Uygunluk Ana Sayfasına bakın.

## Prosedür

- 1 Kamera kablosunu kamera modülü üzerindeki konnektöre takın.
- 2 Kamera modülünü yerine yerleştirip ekran kapağına takmak için ekran kapağı üzerindeki hizalama direklerini kullanın.

## Sonkoşullar

- 1 Ekran çerçevesini yerine takın. Bkz. "Ekran Çerçevesini Yerine Takma", sayfa 91.
- 2 Ekran aksamını yerine takın. Bkz. "Ekran Aksamını Değiştirme", sayfa 87.
- 3 Pili yerleştirin. Bkz. "Pil Değiştirme", sayfa 33.
- 4 Avuç içi dayanağını yerine takın. Bkz. "Avuç İçi Dayanağını Yerine Takma", sayfa 29.
- 5 Klavyeyi yerine takın. Bkz. "Klavyeyi Değiştirme", sayfa 25.
- 6 Alt kapağı yerine takın. Bkz. "Alt Kapağı Değiştirme", sayfa 19.
- 7 bölümündeki yönergeleri uygulayın. "Bilgisayarınızda Çalıştıktan Sonra", sayfa 11.





Bir güncelleştirme yayınlandığında veya sistem kartı değiştirilirken BIOS'un sıfırlanması gerekebilir. delikleriyle hizalayın. BIOS'u sıfırlamak için:

- 1 Bilgisayarı açın.
- 2 **support.dell.com/support/downloads** adresine gidin.
- 3 Bilgisayarınızın BIOS güncelleştirme dosyasını bulun:



**NOT:** Bilgisayarınızın Service Tag (Servis Etiketi) bilgisi bilgisayarınızın arka tarafında bir etikette yer alır. Daha fazla bilgi için, bilgisayarınızla birlikte verilen *Hızlı Başlangıç Kılavuzu*'na bakın.

Bilgisayarınızın Servis Etiketi veya Express Servis Kodu varsa:

- a Bilgisayarınızın Servis Etiketini veya Express Servis Kodunu **Servis Etiketi veya Express Servis Kodu alanına girin.**
- b **Gönder** düğmesine tıklayıp adım 4 ile devam edin.

Bilgisayarınızın Servis Etiketi veya Express Servis Kodu yoksa:

- a Aşağıdaki seçeneklerden birini belirleyin:
  - **Servis Etiketimi benim için otomatik belirle**
  - **Ürünlerim ve Servis Listesi içinden seç**
  - **Tüm Dell ürünleri listesinden seç**
- b **Devam**'ı tıklatın ve ekrandaki komutları izleyin.

- 4 Ekranda bir sonuç listesi belirir. **BIOS** öğesini Tıklatın.
- 5 En son BIOS dosyasını indirmek için **Dosya İndir** öğesini tıklatın.
- 6 **Lütfen aşağıdan indirme yönteminizi seçin** penceresinden, **Şimdi İndir** seçeneğine tıklayın.
- 7 **Farklı Kaydet** penceresinden, dosyayı bilgisayarınıza indirmek için uygun bir konum seçin.
- 8 **Yükleme Tamamlandı** penceresi görünürse Kapat'ı tıklatın.
- 9 BIOS güncelleştirme dosyasını indirdiğiniz klasöre gidin.  
Dosya simgesi klasörde görünür ve yüklenen BIOS güncelleştirme dosyasıyla aynı ada sahiptir.
- 10 BIOS güncelleştirme dosya simgesini çift tıklatın ve ekrandaki talimatları izleyin.

